

# Ścieżki z „dożywotnią gwarancją”

W dzisiejszych czasach ogrody stają się przede wszystkim miejscem relaksu, wypoczynku na łonie natury i miejscem spotkań z rodziną lub znajomymi. Nie zagospodarowujemy naszych ogrodów, tak jak nasze babcie 30 lat temu, wykorzystując każde wolne miejsce do uprawiania jak największej ilości warzyw i owoców. Dziś nawet wiejskie ogródki wyglądają inaczej, a w miejscu gdzie rosły niezliczone ilości kwiatków, jest trawa i wiecznie zielone krzewy lub iglaki. Większość pracujących zawodowo ludzi urządza swój ogród tak, aby oprócz cotygodniowego przejazdu kosiarką do trawy i przycięcia rozrastających się krzewów, nie mieć w ogrodzie zbyt dużo pracy. Są oczywiście od tej reguły wyjątki, zwłaszcza gdy ogród staje się wielką pasją i najważniejszym hobby.

Pomimo różnych pomysłów na urządzenie swojego własnego ogrodu, jedna rzecz łączy większość projektów. Tą rzeczą są **ścieżki ogrodowe** szumnie nazwane w jednym z programów telewizyjnych „wewnątrz ogrodowe ciągi komunikacyjne”. Ile by nie mówić o zaletach posiadania ścieżek, to jedno jest pewne:

- nikt nie lubi mieć wydeptanego trawnika na odcinku pomiędzy drewnutnią a tarasem, gdzie przez 5 miesięcy w roku wozi taczka drewno do kominka,
- nikt nie chce mieć zabłoconych butów wracając z ogrodu z garścią świeżych poziomek obmytych przez lipcową burzę.

**Idealnym materiałem do budowy ścieżek jest naturalny kamień, a zwłaszcza płaski, wytrzymały i o ciekawej kolorystyce łupek szarogłazowy z kopalni Jenków.**

Najważniejsze jego zalety to:

- duża wytrzymałość na ściskanie - 46 MPa (dla porównania: chodniki układa się z kostki betonowej o wytrzymałości na ściskanie 35 MPa.)
- mała nasiąkliwość, a przez to duża mrozoodporność,
- duża odporność na poślizg nawet na mokrej nawierzchni,
- naturalna kolorystyka od szarości do rdzawego brązu (idealnie pasuje do zieleni ogrodu).



fot. 1

Kamień ścieżkowy dzielimy na dwa podstawowe rodzaje.

**1. Na kamień czterostronnie cięty (fot.1)**



fot. 2



fot. 3

Kamień ten przybiera formę płytową. Idealnie nadaje się na ścieżki, chodniki, tarasy oraz podjazdy (fot.2). Produkt ten posiada cztery krawędzie cięte pod kątem prostym, co niezwykle ułatwia jego układanie (fot.3).

Stanowi on doskonałą alternatywę dla kostki brukowej i płyt chodnikowych. Kamień ścieżkowy czterostronnie cięty jako kamień do wykładania chodników, tras spacerowych czy parkingów znajduje szerokie zastosowanie w architekturze ogrodowej ze względu na swe walory użytkowe, funkcjonalne i estetyczne.

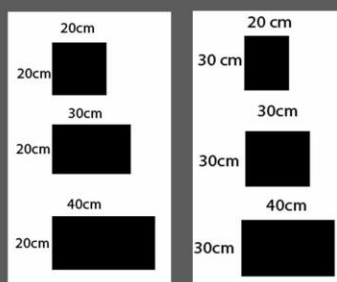
**Wymiary:**

Szerokość: 20, 30 cm

Grubość: 4 ÷ 8 cm

Długość: od 20 cm (20cm , 30 cm, 40 cm)

Wydajność z 1 tony kamienia: 5 ÷ 6 m<sup>2</sup>



Układanie powierzchni z tego kamienia nie nastręcza zbyt wielu problemów. W przypadku gruntów piaszczystych, kamień można układać bezpośrednio na zagęszczonym podłożu. Na gruntach spoistych (gliny, ropy) należy układać go na podsypce piaskowej lub (dla uzyskania większej wytrzymałości) na podsypce piaskowo-cementowej. Należy pamiętać, że kamień ma zmienną grubość od 4cm do 8 cm i właśnie ten parametr w dużym stopniu determinuje sposób jego układania. Z tego względu kamień ten jest szczególnie polecany na tarasy wykonywane na poziomie gruntu, a nie jest preferowany do oklejania betonowych powierzchni tarasów na wyższych kondygnacjach. Zaletą łupka na tarasie ułożonym na poziomie trawnika jest to, że się on nie zachowa, jak ceramiczne płytki przyklejone do betonu, czyli nie popęka i nie odklei się od podłoża. Tarasy, balkony i schody na wyższych kondygnacjach polecamy okleić łupkiem elewacyjnym (fot.4)



fot.4



fot.5

Oto kilka innych przykładów zastosowania łupka ścieżkowego ciętego czterostronnie:

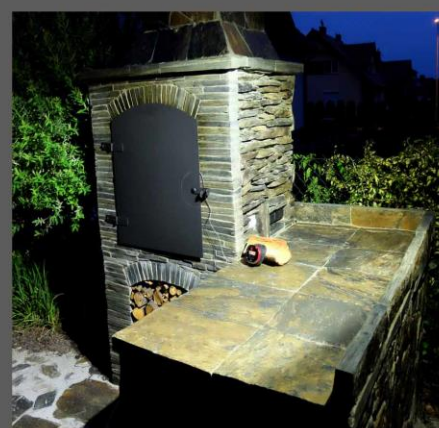
1. Wjazd do garażu (fot. 5)
2. Wjazd na posesję wyłożony ażurowo (fot.6)
3. Utwardzony miejsce pod stolik i ławkę (fot.7)
4. Kamienny blat grilla (fot.8)



fot.6



fot.7



fot.8

## 2. Kamień ścieżkowy łupany (fot.9)

### a) Układany ściśle

Ułożenie z kamienia powierzchni w taki sposób, aby pomiędzy poszczególnymi kamieniami była jak najmniejsza przerwa. Przypomina to trochę układanie puzzli z tym, że w tym przypadku można niektóre elementy dociąć tak, aby idealnie pasowały do naszej układanki. Sposób układania jest dość pracochłonny - zwłaszcza gdy mamy ambicję ułożenia kamienia bardzo ściśle. Ten sposób układania sprawdził się na wielu tarasach posadowionych na poziomie gruntu (fot.10), na chodnikach wejściowych do posesji (fot.11) oraz jako podłoga wiat i drewni (fot.12).



fot.9



fot.10



fot.11



fot.12

Pozostaje jeszcze kwestia wypełniania przestrzeni pomiędzy poszczególnymi kamieniami. Najłatwiej przestrzeń tą wypełnić drobną korą łupkową lub innym drobnym kruszywem. Jest to sposób szybki, ale należy mieć tu świadomość, że z biegiem czasu przyjdzie nam walczyć z niewielkimi chwastami, które mogą się w tych szczelinach zasiewać. Drugim sposobem jest wypełnienie szczelin fugą, której kolor pozostaje rzeczą gustu właściciela. Jedynie w przypadku wiat na drewno, czyli tzw. drewni nie wypełnione niczym fugi sprawdzają się znakomicie, bo każda nawet najmniejsza ilość wody z zacinającego deszczu momentalnie odprowadzana jest po nierównej powierzchni kamienia i nasze schnące drewno jest w pełni bezpieczne.

### b) Układany ażurowo w trawie

Jest to najprostszy, najszybszy i bardzo efektowny sposób ułożenia ścieżki nawet w już istniejącym trawniku (fot.13,14). Metoda ułożenia nie zniszczy trawnika, a efekt będzie cieszył zaraz po wykonaniu prac. Pierwszym etapem prac jest ułożenie na powierzchni naszego trawnika kamieni tak, aby odległości pomiędzy nimi wynosiły ok 10 cm. Zakładając, że szerokość ścieżki wynosi ok. 70cm, a każdy kamień ma wymiar 40 x 30 cm, to z jednej tony kamienia ścieżkowego tak układanego uzyskamy ok. 17 mb ścieżki. Dobrze jest, jeżeli ścieżka przez trawnik biegnie zakosami (fot.15)



fot.13



fot.14



fot.15

Takie rozwiązanie nadaje niebanalny i naturalny wygląd naszej drodze. W momencie, gdy układ ścieżki podoba się już najważniejszej osobie w domu (żonie, teściowej lub partnerowi) nasz „bohater swojego domu” może przystąpić do kolejnego etapu prac. Używając ostrego narzędzia (np. starego noża kuchennego) przycinamy głęboko trawę kierując nóż po obrysie pierwszego kamienia. Następnie delikatnie, aby nie zasypać trawnika ziemią, usuwamy wyciętą darń, w miejsce której wkładamy odłożony kamień tak, aby jego powierzchnia pokrywała się z powierzchnią gruntu. Po tak ułożonym kamieniu bez najmniejszych problemów będzie można śmigać naszą rajdową kosiarką. Podczas układania ścieżki dobrze jest wspomóc się gumowym młotkiem, aby pomóc naszej kamiennej płycie ułożyć się na miejscu jej przeznaczenia. W przypadku, gdy kamień będzie się „kiwał” należy go wyjąć i podsypać ziemią lub piaskiem, a następnie ponownie ułożyć. Tak należy postępować z każdym następnym kamieniem z ułożonej na trawie ścieżki. Przy gruntach gliniastych kamień należy ułożyć na warstwie piasku. Na końcu dobrze jest całość obficie poleć wodą, co dodatkowo ustabilizuje nam nasze kamienie. Ponieważ pod kamieniami długo utrzymuje się wilgoć, trawa przy nich rośnie bujnie i ma tendencję do zarastania kamieni. Z tego powodu raz na rok warto usunąć nadmiar trawy zarastającej nasz łupek. Ścieżka ma również tę zaletę, że gdy po kilku latach zmieni się koncepcja ogrodu, to łatwo ją zdemontować i wykonać w nowym miejscu.

### **c) Układany ażurowo i wypełniany kruszywem**

Metoda układania ścieżki jest prawie identyczna do poprzedniej. Różni się jedynie kilkoma szczegółami. W większości przypadków zaczyna się od wyrysowania przebiegu alejki w terenie, a następnie na ograniczeniu jej krawężnikiem zrobionym np. z kostki granitowej lub krawężnika nienormowanego z łupka szarogłazowego. Następnie kamień układany jest w sposób luźny, czyli tak, aby pomiędzy poszczególnymi elementami pozostawiona była przestrzeń na wypełnienie korą łupkową, drobnym kamieniem lub żwirem (fot.16, 17 i 18)



fot. 16



fot. 17

W tej metodzie układania uzyskujemy nie tylko alejki mogące być ozdobą dużych ogrodów, wręcz parków, ale także wąskie ścieżki, jak również przejścia w miejscach, gdzie nie możemy lub nie chcemy dojechać kosiarką (fot.19).



fot. 18



fot. 19

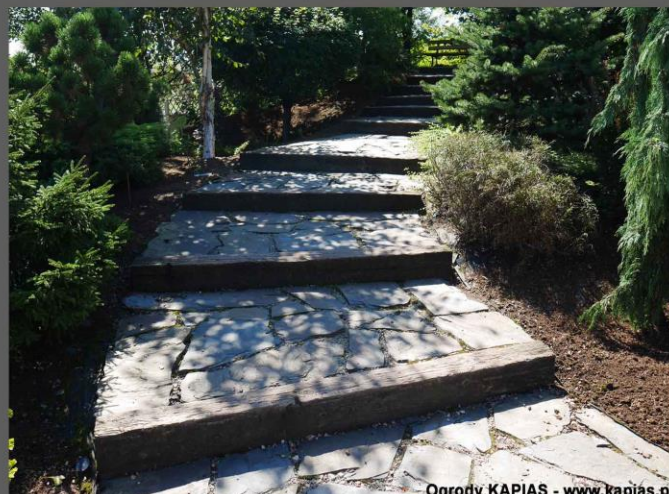
### 3. Inne zastosowanie kamienia ścieżkowego

Kamień ścieżkowy ma jeszcze wiele innych zastosowań w ogrodzie i wokół domu. Miedzy innymi do budowy:

Schodów w ogrodzie ( fot. 20 i 21)



fot.20



fot.21

Kaskad wodnych (fot.22 i 23)



fot.22



fot.23

Umocnień brzegów oczek wodnych (fot. 24 i 25)



fot.24



fot.25

Łupek Szarogłazowy to kamień o najwyższej jakości, nie zmieniający swojego wyglądu pod wpływem słońca, ani swoich parametrów pod wpływem czasu. Kamienie są praktycznie niezniszczalne przez warunki atmosferyczne i będą służyć nam, jak i następnym pokoleniom przez wiele lat.